

Comune di Bolano
Provincia della Spezia

PROGETTO PRELIMINARE DI P.U.C.
Consulenza tecnica ingegneristica e urbanistica P.U.C. A21L
Autore: Arch. Paolo MILANI
Aut. Provinciale: Arch. Elisabetta CLARONDO
Geologia ed idrogeologia: Gen. Massimiliano LOMBARDI
Servizio tecnico ed agrario: Dott. Agr. Massimo CASCELLI
Dott. Agr. Francesco MAROTTI
Analisi socio-economiche, geografiche e statistiche: Dott. Daniela IZZI

PROGETTO DEFINITIVO DI P.U.C.
Coordinatore tecnico specialistico P.U.C. PROGETTO DEFINITIVO: Arch. Claudia DONATI

REDAZIONE PROGETTO DEFINITIVO DI P.U.C.
Ufficio Spazio di P.U.C.: Arch. Simone MASINI
Arch. Claudia DONATI
Arch. Roberto PALOMBA
Consulenza di settore: Geologia ed idrogeologia: Gen. Gabriele PALOMBO
risorse tecniche ed agrarie: Dott. Agr. Francesco MAROTTI

P.U.C.
piano urbanistico comunale

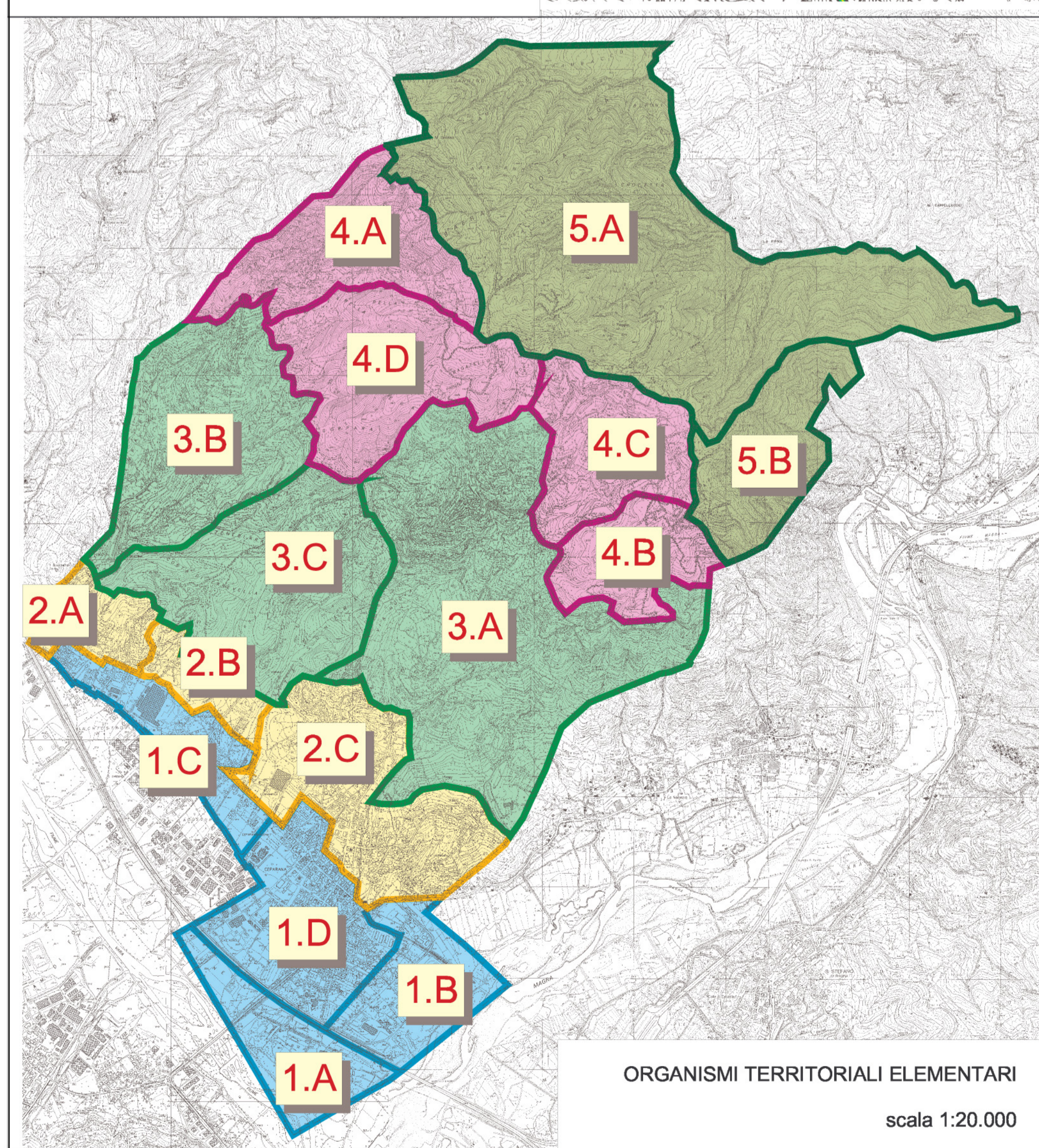
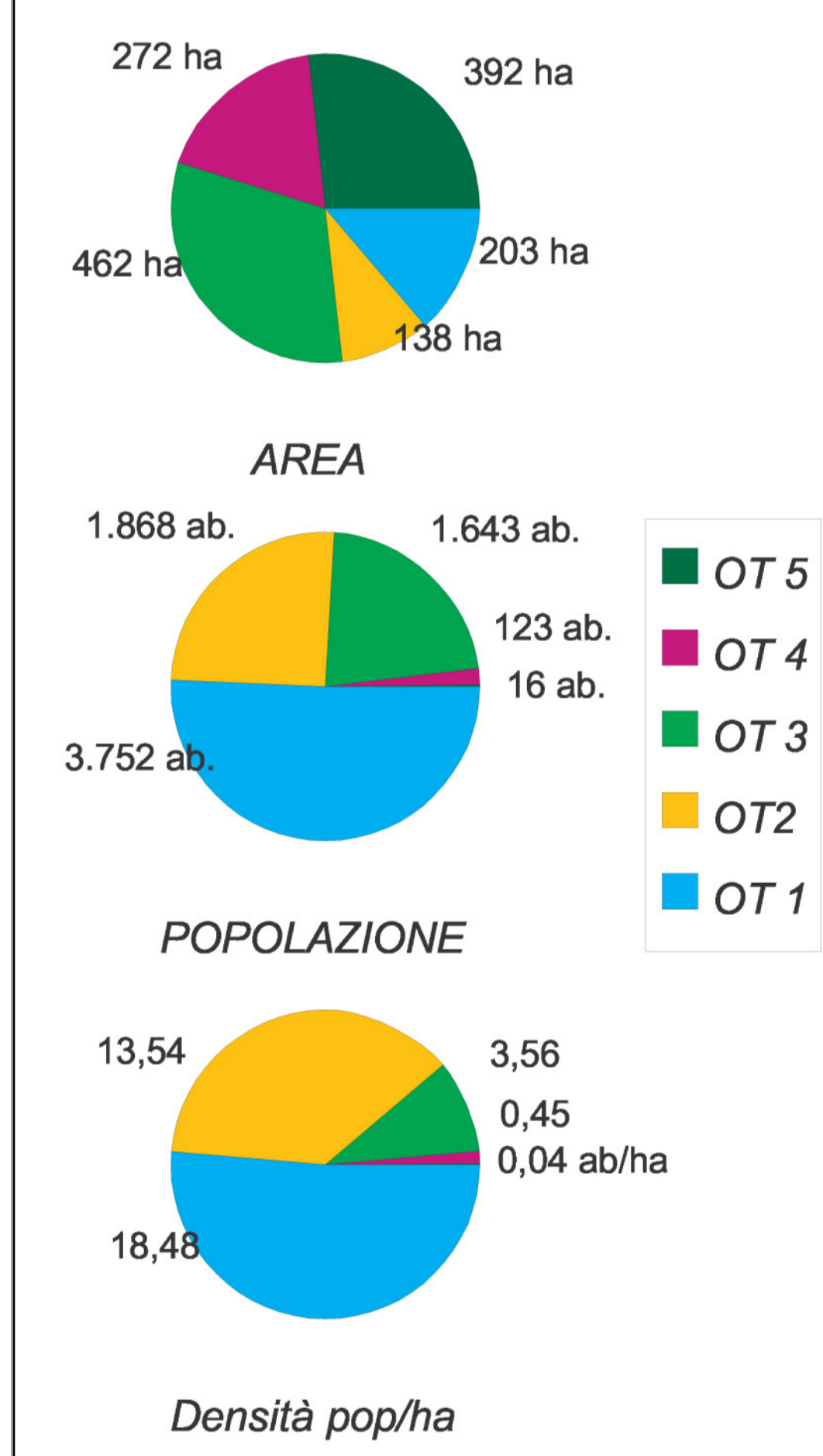
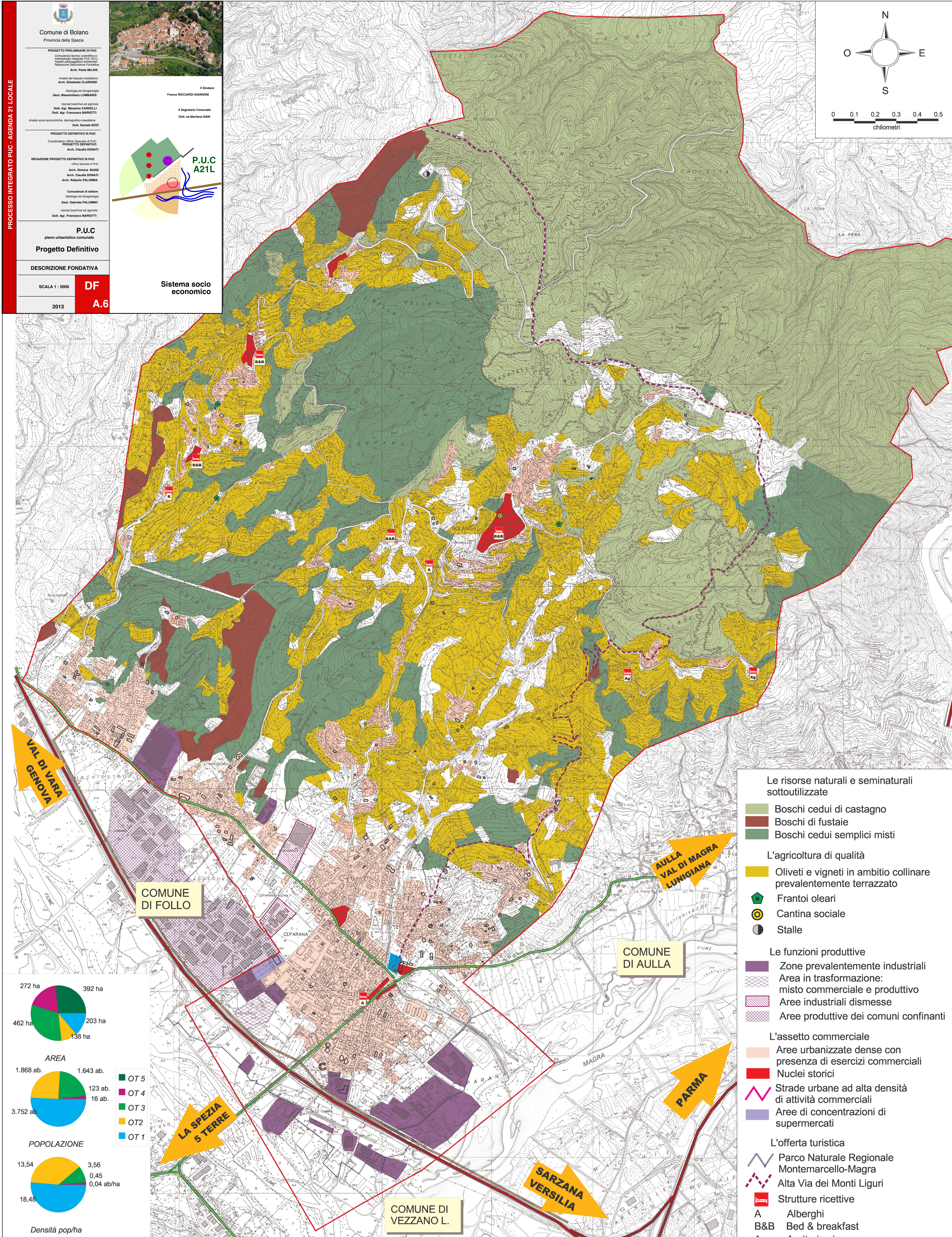
Progetto Definitivo

DESCRIZIONE FONDATIVA

SCALA 1:5000 **DF**

2013 **A.6**

Sistema socio economico



ORGANISMI TERRITORIALI

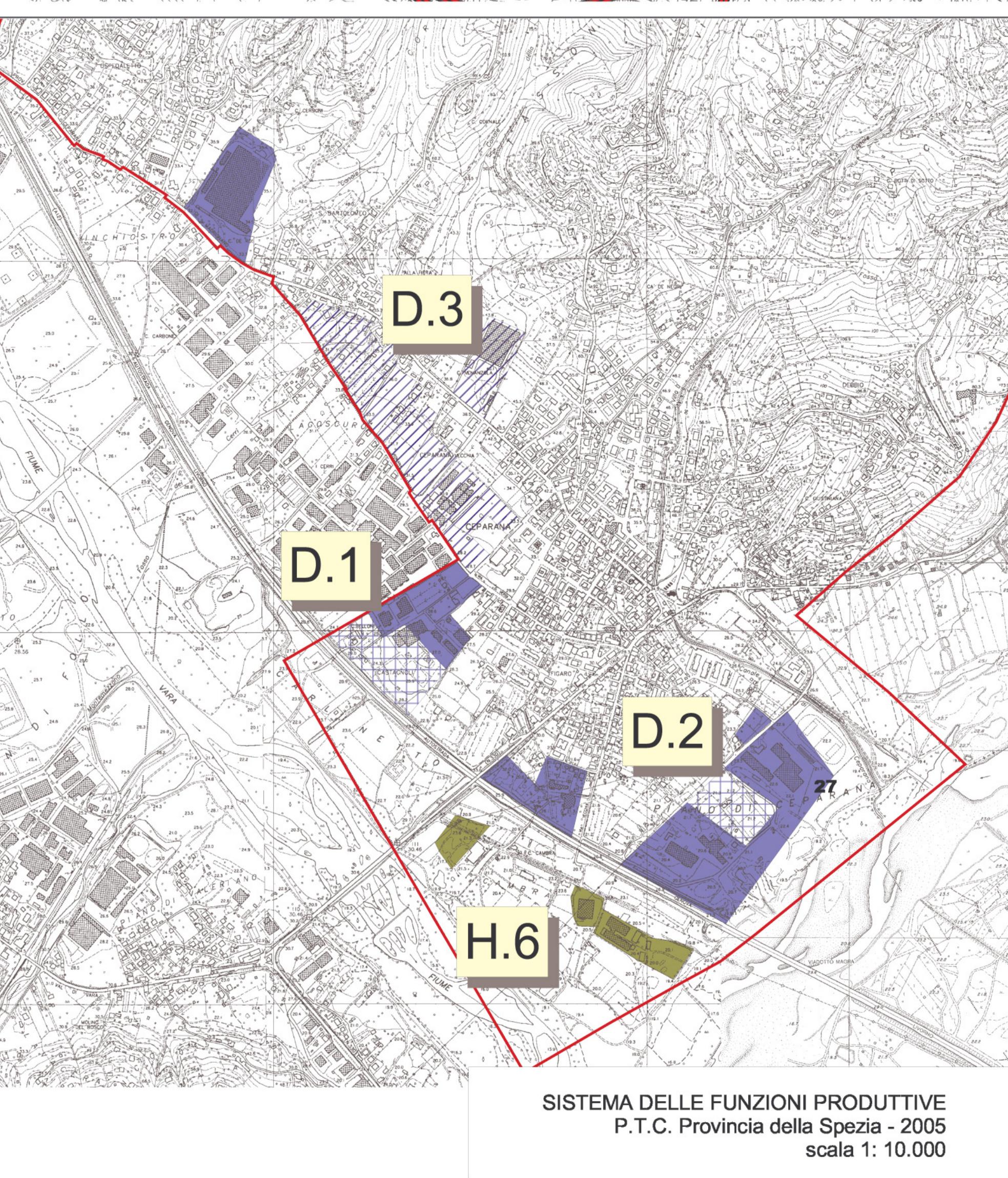
O.T. 5 - Montagna boscata
Costituisce un quarto della superficie comunale, completamente ricoperta da boschi, spesso cedui di castagno semiabbandonati e in via di rinaturalizzazione. Pochissime le case sparse ed i relativi abitanti.

O.T. 4 - Collina boscata
Copre quasi un quinto della superficie comunale e mantiene una preponderante copertura boschiva. Costituisce la fascia di attestazione dell'insediamento umano, con diversi nuclei rurali storici.

O.T. 3 - Collina antropizzata
Copre quasi un terzo della superficie comunale e costituisce il territorio storicamente antropizzato con insediamenti su crinale e a mezzacosta ed i versanti meglio esposti prevalentemente terrazzati e destinati alle colture tipiche locali.

O.T. 2 - Pedecollina
Costituisce la fascia di transizione fra il territorio collinare di più antico insediamento e legato ad attività agro-silvo-culturali e il territorio di pianura che ha visto una rapida urbanizzazione a fini insediativi ed industriali negli anni 1979-'80. E' l'ambito soggetto alle spinte residenziali dell'ultimo decennio: su un decimo della superficie comunale ospita un quarto degli abitanti.

O.T. 1 - Piana alluvionale
E' l'ambito più densamente popolato: su poco più di un decimo del territorio risiede la metà della popolazione. Ospita le attività artigianali ed industriali e la maggioranza degli esercizi commerciali.



- Le risorse naturali e seminaturali sottoutilizzate**
- Boschi cedui di castagno
 - Boschi di fustaie
 - Boschi cedui semplici misti
- L'agricoltura di qualità**
- Oliveti e vigneti in ambito collinare prevalentemente terrazzato
 - Frantoi oleari
 - Cantina sociale
 - Stalle
- Le funzioni produttive**
- Zone prevalentemente industriali
 - Area in trasformazione: misto commerciale e produttivo
 - Aree industriali dismesse
 - Aree produttive dei comuni confinanti
- L'assetto commerciale**
- Aree urbanizzate dense con presenza di esercizi commerciali
 - Nuclei storici
 - Strade urbane ad alta densità di attività commerciali
 - Aree di concentrazioni di supermercati
- L'offerta turistica**
- Parco Naturale Regionale Montemarcello-Magra
 - Alta Via dei Monti Liguri
 - Strutture ricettive
 - A Alberghi
 - B&B Bed & breakfast
 - Ag Agriturismi
 - R Residence
- Le principali infrastrutture per la mobilità**
- Strade di fondovalle: SP Ceparana-Pian di Madignano SS n° 330
 - Autostrada A12
 - Bretella S.Stefano Magra-Ceparana
 - Stazione autocorriere
- Gli indirizzi per le funzioni produttive del P.T.C. della Provincia della Spezia**
- D - Aree Produttive Ecologicamente Attrezzate
 - Mantenimento con riqualificazione delle funzioni produttive
 - Potenziamento con riorganizzazione funzionale
 - Dismissione/riqualificazione per funzioni urbane
 - H - Aree Produttive di Fiume
 - Riconversione con recupero ambientale
 - Limiti comunali